

# EISEN

ІНСТРУКЦІЯ З ЕКСПЛУАТАЦІЇ



Стаціонарний блендер  
**ЕТВ-014/ЕТВ-014G**

## **ПРАВИЛА ТЕХНІКИ БЕЗПЕКИ БЕЗПЕКИ**

Уважно прочитайте інструкції з експлуатації перед першим використанням приладу та збережіть її. Виробник не несе жодної відповідальності за наслідки використання приладу без дотримання інструкцій з експлуатації.

1. Переконайтеся, що напруга, необхідна для роботи приладу, відповідає напрузі вашої електромережі.
2. Через неправильне підключення приладу анулюється дія гарантії.
3. Цей прилад призначений виключно для побутового використання у приміщенні на висоті не більше 2000 м над рівнем моря.
4. Гарантія не поширюється на випадки використання приладу в комерційних цілях, неналежного застосування або використання без дотримання вказівок з експлуатації.
5. Завжди від'єднуйте прилад від джерела живлення, якщо лишаєте його без нагляду, а також перед встановленням, демонтажем або очищенням.
6. За неналежного використання приладу існує ризик пошкодження.
7. Не використовуйте прилад, якщо він пошкоджений або не працює належним чином. У такому випадку звертайтеся в один з авторизованих сервісних центрів.
8. Усі операції з обслуговування приладу окрім очищення та догляду, що виконується користувачем, мають проводити працівники авторизованого сервісного центру.
9. Не використовуйте прилад для обробки чи змішування будь-чого крім продуктів харчування.
10. Ніколи не використовуйте чашу міксера без інгредієнтів або лише із твердими інгредієнтами.
11. Завжди заливайте рідкі інгредієнти в чашу міксера, перш ніж додавати тверді інгредієнти.
12. Забороняється використовувати чашу міксера або аксесуари (залежно від моделі) як посуд (для зберігання, заморожування, готування, стерилізації).
13. Щоб уникнути розплескування, не наповнюйте чашу більше зазначеного максимального рівня.
14. Ніколи не торкайтеся деталей, що рухаються (лез тощо).
15. Леза міксера та аксесуари (залежно від моделі) дуже гострі. Користуйтеся ними обережно, щоб не поранитися під час заливання, встановлення чи знімання лез (залежно від моделі) чи аксесуарів (залежно від моделі) і під час очищення.
16. Не занурюйте пальці або будь-які не передбачені інструкцією предмети в чашу міксера під час роботи приладу.
17. Забороняється знімати кришку та/або чашу міксера до повної зупинки приладу.
18. Завжди використовуйте чашу міксера разом із кришкою.
19. Під час експлуатації блендер повинен бути встановлений на рівній чистій сухій поверхні.
20. Бережіть прилад, шнур живлення та штепсель від потрапляння води та будь-якої іншої рідини.

21. Не допускайте, щоб шнур живлення провисав і був досяжний для дітей.
22. Шнур живлення не повинен знаходитися поряд із гарячими деталями приладу або джерелом тепла чи торкатися їх, а також звисати з краю стола. Його також не можна складати в чашу, коли в ній є леза.
23. Слідкуйте за тим, щоб шнур живлення не торкався рухомих частин (лез) під час роботи приладу.
24. Не тягніть за шнур, щоб вимкнути прилад.
25. Слідкуйте за тим, щоб довге волосся, шарф чи краватка не звисали над увімкненим приладом або аксесуарами.
26. Якщо шнур живлення або штепсель пошкоджено, не використовуйте прилад.
27. Задля безпеки обов'язково замініть їх в авторизованому сервісному центрі.
28. Задля безпеки використовуйте тільки аксесуари та знімні частини, призначені для вашого приладу.
29. Будьте обережні, наливаючи гарячу рідину в ємність для змішування у великих кількостях, оскільки вона може розплескатися з приладу через швидке змішування.
30. Не заливайте окріп (з температурою понад 80 °C) у чашу або в аксесуари (залежно від моделі).
31. Цей прилад не призначений для використання особами, зокрема дітьми, з обмеженими фізичними, сенсорними чи розумовими здібностями. Особи без достатнього досвіду та знань можуть використовувати цей прилад лише у присутності особи, відповідальної за їхню безпеку, отримавши попередні інструкції щодо використання приладу.
32. Наглядайте за дітьми, щоб вони не гралися з приладом.
33. Не дозволяйте дітям використовувати прилад без нагляду дорослих.
34. Цей пристрій призначений тільки для домашнього використання. Він не призначений для використання в наведених нижче випадках, на які гарантія не поширюється:
  - кухня для працівників у магазинах, офісах та інших робочих приміщеннях;
  - кухонні зони, призначені для персоналу в магазинах, офісах та інших робочих приміщеннях;
  - ферми;
  - використання клієнтами готелів, мотелів та інших місць тимчасового проживання;
  - кімнати , що здаються в приватних будинках.
35. Перш ніж змінювати аксесуари чи торкатися рухомих частин, вимикайте прилад і від'єднуйте його від мережі живлення.
36. Дотримуйтеся вказівок щодо налаштувань швидкості й часу використання кожного аксесуара.
37. Дотримуйтеся вказівок щодо збірки та під'єднання аксесуарів до приладу.
38. Дотримуйтеся вказівок щодо першого та регулярного очищення деталей, що контактують із продуктами харчування, а також щодо очищення приладу та догляду за ним.

39. Наглядайте за дітьми і не дозволяйте їм грати із приладом.
40. Цей пристрій не призначений для використання особами (в тому числі дітьми) з обмеженими фізичними, сенсорними або розумовими можливостями, або з недостатнім досвідом чи знаннями, за винятком випадків, коли вони знаходяться під наглядом або проінструктовані стосовно використання пристрою особою, відповідальною за їхню безпеку.
41. Зберігайте пристрій та його шнур в недоступному місці для дітей віком до 8 років.
42. Цей пристрій можна використовувати особам з обмеженими фізичними, сенсорними або розумовими можливостями, або з недостатнім досвідом чи знаннями, за умови, що вони знаходяться під наглядом або отримали інструкції щодо безпечного використання пристрою, та усвідомлюють небезпеку.
43. Діти не повинні використовувати пристрій в якості іграшки.
44. Цей пристрій можна використовувати дітям, яким виповнилося 8 років, за умови, що вони перебувають під наглядом дорослого, або отримали інструкції про те, як безпечно ним користуватись та усвідомлюють рівень потенційної небезпеки.
45. Очищення та догляд за пристроєм може проводитись дітьми, яким виповнилося 8 років за умови, що вони перебувають під наглядом дорослої особи.
46. Уважно прочитайте інструкцію перед першим використанням приладу: неправильне використання приладу звільняє виробника від будь-якої відповідальності.
47. Дітям забороняється користуватися будь-якими аксесуарами цього приладу.
48. Не дозволяйте дітям гратися з приладом.

### **Збережемо довкілля разом!**



- ① Ваш прилад містить цінні матеріали, що підлягають вторинній переробці.
- ➔ Віднесіть цей прилад на переробку до центру прийому побутових відходів.

## **Інструкція з експлуатації**

Дякуємо Вам за вибір продукції, що випускається під торговельною маркою EISEN. Наші вироби розроблено відповідно до високих вимог якості, функціональності і дизайну. Ми впевнені, що, придбавши новий виріб нашої фірми, Ви будете задоволені.

Перед початком експлуатації приладу уважно прочитайте цю інструкцію, в якій міститься важлива інформація, що стосується Вашої безпеки, а також рекомендації з правильного використання приладу і догляду за ним. Зберігайте інструкцію разом із гарантійним талоном, касовим чеком, а також, по можливості, з картонною коробкою і пакувальним матеріалом.

## **ЗМІСТ**

1. Загальні вказівки щодо безпеки під час роботи з електроприладами.....	2-4
2. Загальна інформація.....	5
2.1.Сфера використання.....	5
3. Опис приладу.....	6
3.1. Комплектація.....	6
4. Підготовка до роботи.....	7
5. Порядок роботи.....	7-8
6. Чищення та догляд.....	9
7. Транспортування і зберігання.....	10
8. Вимоги щодо утилізації.....	10
9. Пошук та усунення несправностей.....	10-11
10. Вказівки щодо безпеки цього приладу.....	11
11. Технічні характеристики.....	12

### **1. ЗАГАЛЬНА ІНФОРМАЦІЯ**

Ця інструкція з експлуатації призначена для ознайомлення з технічними даними, будовою, правилами експлуатації і зберігання стаціонарного блендера, моделей EISEN ETB-014/ETB-014G

#### **1.1. СФЕРА ВИКОРИСТАННЯ**

- Прилад призначений для побутового й аналогічного використання відповідно до цієї Інструкції.
- Прилад не призначений для промислового та комерційного використання, а також для обробки нехарчових продуктів.
- Температура експлуатації від +5°C до +35°C.
- Виробник не несе відповідальності за збитки, що виникли в результаті неправильного або непередбаченого цієї інструкцією використання.

### 3. ОПИС ПРИЛАДУ

Прилад використовується для подрібнення або перемішування різних харчових продуктів, приготування соусів, супів, молочних коктейлів, соків.



1. Мірна склянка-заглушка
2. Кришка чаші
3. Чаша блендера
4. Знімне дно з ножами
5. Ущільнювальне кільце
6. База
7. Блендер та перемикач режимів швидкості
8. Маленька чаша
9. Маленьке лезо чаші
10. Маленьке кільце ущільнювача чаші
11. Маленька основа леза чаші
12. Маленька основа чаші

#### 3.1. КОМПЛЕКТАЦІЯ

1. Блендер в зборі - 1 шт.
2. Інструкція з експлуатації - 1 шт.
3. Гарантійний талон - 1 шт.
4. Упаковка (поліетиленовий пакет + коробка) - 1 шт.

#### 4. ПІДГОТОВКА ДО РОБОТИ

1. Розпакуйте прилад та переконайтеся, що всі частини, які входять до його складу не пошкоджені.
2. Перед першим використанням ретельно промийте частини приладу, котрі будуть безпосередньо контактувати з продуктами.

**УВАГА!** Леза ножів блендера гострі.

#### 5. ПОРЯДОК РОБОТИ

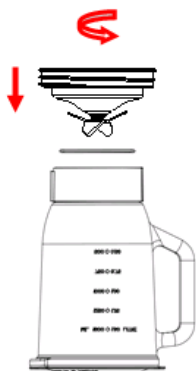


**Перед складанням блендера переконайтеся, що прилад вимкнений і від'єднаний від мережі.**

- Повністю розмотайте мережевий шнур.
- Встановіть корпус (5) приладу на рівну, стійку поверхню.
- Переверніть чашу блендера (3) та встановіть знімне дно з ніжками, повернувши його проти годинникової стрілки до упору (Мал. 1), потім поставте чашу на рівну, стійку поверхню донизу дном.
- Налийте рідину, помістіть харчові інгредієнти в чашу та закрийте її кришкою (2).

**Увага!** Попередньо подрібніть продукти перед обробленням в блендері. Розмір кусочків продуктів, що оброблюються, не повинен перевищувати 1,5x1,5x1,5 см. Використовувати прилад без рідини в чаші заборонено!

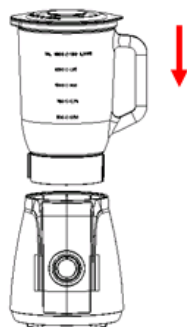
**Увага!** Рівень наповнення чаші блендера не повинен перевищувати позначку 1500 ml.



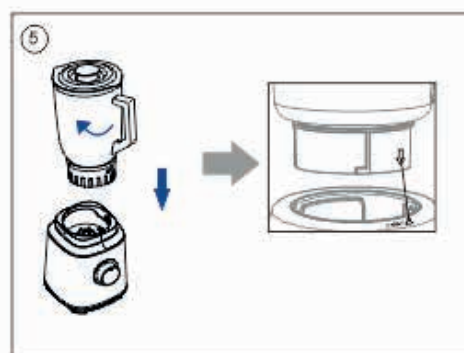
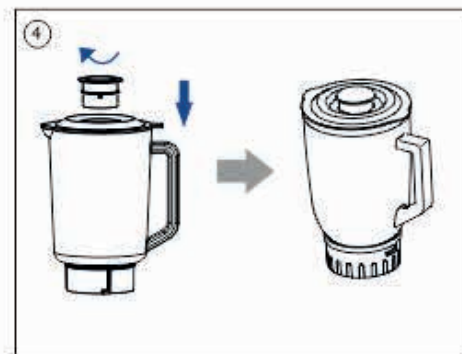
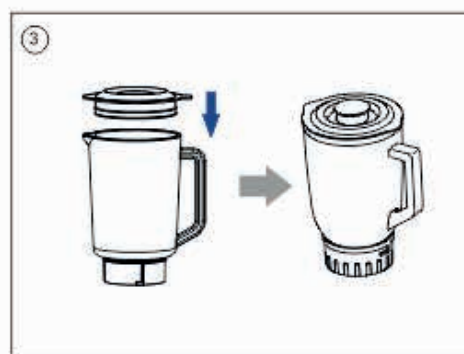
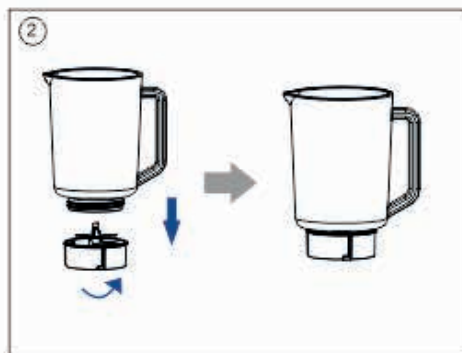
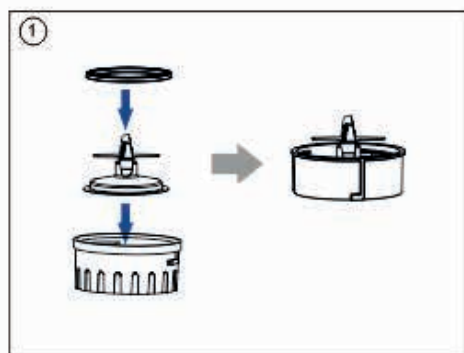
Мал.1



Мал.2



Мал.2





**Увага!** Заборонено використовувати прилад з відкритою кришкою!

### **Перемикач режимів швидкості**

P - імпульсний режим роботи

(для обробки твердих продуктів)

0 - положення «ВИМК»

1-2 - швидкісні режими (1 - мінімальна, 2 - максимальна швидкість)



• Для того, щоб додати харчові інгредієнти в процесі змішування, вийміть із кришки (2) мірну склянку-заглушку (1). Рекомендується поступово додавати харчові інгредієнти, невеликими порціями.

Увага! Слід завжди вимикати прилад під час додавання інгредієнтів!

Увага! Тривалість безперервної роботи приладу не повинна перевищувати 3 хвилини. Повторне увімкнення дозволяється здійснювати тільки через 10 хвилини. Після 3-х разового увімкнення приладу необхідно дати йому охолонути протягом 15-20 хвилин.

**Увага!** Після завершення роботи, перш ніж вийняти продукти, від'єднайте прилад від електромережі та почекайте поки двигун повністю зупиниться.

## **6. ЧИЩЕННЯ ТА ДОГЛЯД**

### **Загальні рекомендації:**

- Для подовження терміну служби рекомендується здійснювати чищення приладу зразу після його використання.
- Перед чищенням приладу від'єднайте його від мережі.
- Забороняється мити всі частини приладу в посудомийній машині. Це може призвести до пошкодження пластмасових частин приладу.
- Не використовуйте абразивні матеріали й органічні розчинники для догляду за корпусом приладу, знімною чашею і кришкою, що входять до комплекту.
- Не допускайте засихання продуктів харчування на складових частинах блендера.
- Для видалення засохлих часточок можна використовувати неабразивну пластикову щітку.

### **Чищення корпусу блендера:**

- Корпус приладу протріть м'якою вологою тканиною.



**Не занурюйте прилад в воду та не мийте в посудомийній машині**

### **Чищення чаші блендера**

**Увага!** Забороняється повністю опускати чашу під час чищення в воду.

- Зніміть із чаші знімне дно з ножами, повернувши його за годинниковою стрілкою
- Вимийте в теплій мильній воді та ополосніть внутрішню поверхню чаші блендера.
- Зовнішню поверхню чаші рекомендується протерти м'якою тканиною.
- Знімне дно з ножами промийте окремо.

**Увага!** Забороняється мити під струменем води чи занурювати в воду нижню частину знімного дна з ножами.

### **Чищення кришки чаші.**

Вимийте в теплій мильній воді та ополосніть кришку чаші та мірну склянку-заглушку.

- Протріть всі частини приладу сухою тканиною, чи ретельно просушіть на повітрі.
- Зберіть прилад і покладіть на зберігання в сухе місце, на віддалі від сонячних променів і нагрівальних приладів.

## **7. ТРАНСПОРТУВАННЯ І ЗБЕРІГАННЯ**

Транспортування приладів здійснюється всіма видами транспорту в критих транспортних засобах відповідно до правил перевезення вантажів, що діють на транспорті конкретного виду, та забезпечують проведення механізованих вантажно-розвантажувальних робіт.

Під час транспортування приладів, необхідно забезпечити захист від пошкодження - збереження якості виробу та зовнішнього виду споживчої тари.

Під час транспортування приладів, вони не повинні потрапляти під безпосередній вплив атмосферних осадів і агресивних середовищ.

Прилади слід зберігати в закритому сухому та чистому приміщенні при температурі повітря не нижче плюс 5 °C і не вище плюс 40 °C та відносній вологості не вище 70% за відсутності навколопилу, парів кислот та інших речовин, що негативно впливають на матеріали з яких виготовлено прилади.

## **8. ВИМОГИ ЩОДО УТИЛІЗАЦІЇ**



Електропобутовий виріб та пакувальні матеріали повинні бути утилізовані з найменшою шкодою для навколишнього середовища і відповідно до правил по утилізації відходів в вашому регіоні.

## **9. ПОШУК ТА УСУНЕННЯ НЕСПРАВНОСТЕЙ**

<b>Несправність</b>	<b>Можливі причини</b>	<b>Способи усунення</b>
При під'єднанні до електромережі блендер не працює	Несправна мережева розетка	Перевірте напругу в розетці, під'єднавши до неї інший прилад
	Пошкоджений шнур електроживлення	Усунення несправності повинно здійснювати тільки спеціалістами ремонтних майстерень
Під час роботи блендер вимкнувся	Перегрів. Спрацювала функція автоматичного вимкнення	Від'єднайте блендер від розетки та дайте йому повністю охолонути

Під час подрібнення продуктів відчувається сильна вібрація приладу	Продукти нарізані надто великими кусками	Наріжте продукти дрібнішими кусочками
Під час роботи відчувається сторонній запах	Прилад перегрівся	Зменште час безперервної роботи приладу. Збільште інтервали між увімкненнями
	Прилад новий, джерелом запаху може бути захисне покриття	Здійсніть ретельне чищення приладу



Щоб уникнути ризику виникнення пожежі, ураження електричним струмом, отримання травм під час використання приладу, а також його поломки, суворо дотримуйтесь основних мір безпеки при роботі з цим приладом, а також загальних вказівок з техніки безпеки при роботі з електроприладами.

## **10. ВКАЗІВКИ З БЕЗПЕКИ ПІД ЧАС РОБОТИ З ЕЛЕКТРИЧНИМ БЛЕНДЕРОМ**

- Не залишайте прилад під час роботи без нагляду. Після закінчення роботи з приладом завжди від'єднуйте його від мережі.
- Ніколи не знімайте кришку приладу та не від'єднуйте знімну чашу до повної зупинки ножів.
- Будьте обережні при зніманні, встановленні та чищенні ножів.
- Постійно слідкуйте, щоб всі знімні частини були ретельно промиті та просушені.
- Щоб уникнути травм, тримайте на безпечній відстані від рухомих частин блендера пальці рук, волосся та одяг.
- Ніколи не використовуйте несправний прилад.
- Використання аксесуарів, що не входять до комплекту поставки приладу позбавляє Вас права на гарантійне обслуговування.
- Не наповнюйте блендер рідиною обсягом понад 1,50 л.
- Не допускається обробка приладом гарячих продуктів з температурою понад 60 °С.
- Цей прилад не розрахований на тривалу безперервну роботу, тому, щоб уникнути перегрівання, після кожної 3 хвилини постійної роботи, дайте двигуну можливість охолонути, зробивши перерву на 10 хвилини. Після 3-х разового увімкнення приладу необхідно дати йому охолонути протягом 15-20 хвилин.
- **УВАГА!** Заборонено використовувати прилад без рідини в чаші!

## **МОДЕЛЬ: ЕТВ-014**

### **ТЕХНІЧНІ ХАРАКТЕРИСТИКИ**

Максимальна потужність: 1400 Вт  
Об'єм чаші: 1,5 л  
Кількість швидкостей: 2  
Матеріал чаші блендера: скло  
Колір: чорний  
Матеріал корпусу: пластик  
Шестипелюсткове лезо з нержавіючої сталі  
Захист від перегріву для додаткової безпеки  
Спеціальний отвір в кришці для додавання інгредієнтів в процесі роботи  
Знімна кришка  
Шкала рівня наповнення

Довжина кабелю: 80 см  
Вага Нетто/Брутто: 3,16 /3,56 кг  
Розмір упаковки (ШхВхГ):350x280x210 мм

### **КОМПЛЕКТАЦІЯ:**

Блендер;  
Чаша блендера із скла об'ємом 1,5 л;  
Кришка для чаші блендера;  
6-пелюстковий ніж з нержавіючої сталі;  
Гарантійний талон.

## **МОДЕЛЬ: ЕТВ-014G**

### **ТЕХНІЧНІ ХАРАКТЕРИСТИКИ**

Максимальна потужність: 1400 Вт  
Об'єм чаші: 1,5 л  
Кількість швидкостей: 2  
Матеріал чаші блендера: скло  
Колір: чорний  
Матеріал корпусу: пластик  
Шестипелюсткове лезо з нержавіючої сталі  
Захист від перегріву для додаткової безпеки  
Спеціальний отвір в кришці для додавання інгредієнтів в процесі роботи  
Знімна кришка  
Шкала рівня наповнення

**Міні-подрібнювач для перемелювання зерен кави, дроблення горіхів, подрібнення прямих трав і овочів**

Довжина кабелю: 80 см  
Вага Нетто/Брутто: 3,16 /3,56 кг  
Розмір упаковки (ШхВхГ):350x280x210 мм

### **КОМПЛЕКТАЦІЯ:**

Блендер;  
Чаша блендера із скла об'ємом 1,5 л;  
Кришка для чаші блендера;  
6-пелюстковий ніж з нержавіючої сталі;  
**Міні-подрібнювач (можна використовувати як кавомолку);**  
Гарантійний талон.

