

Hölmeg

ІНСТРУКЦІЯ З ЕКСПЛУАТАЦІЇ

ХОЛОДИЛЬНИК

HTF-043SS

ЗМІСТ

1. Інформація щодо безпеки	Сторінка 2-19
2. Опис	Сторінка 20
3. Зміна попоження дверей	Сторінка 21-24
4. Установка	Сторінка 25-26
5. Щоденне використання	Сторінка 27-31
6. Догляд та чищення. Екологія	Сторінка 32
7. Технічні характеристики	Сторінка 33

Інформація щодо безпеки



Безпека дітей та людей із особливими потребами

Цим пристроєм можуть користуватися діти віком від 8 років і старші, та особи з обмеженими фізичними, сенсорними або розумовими здібностями чи браком досвіду і знань, якщо вони знаходяться під наглядом або отримали вказівки, як у безпечний спосіб користуватися пристроєм і розуміють небезпеку, що може виникнути. Діти повинні перебувати під наглядом, для того, щоб вони не грались із пристроєм.

Очищення і догляд за пристроєм не можна довіряти дітям, молодшим за 8 років та без нагляду дорослих. Зберігайте всі пакувальні матеріали в недоступному для дітей місці. Існує ризик удушення.

Якщо ви утилізуєте пристрій, витягніть вилку з розетки, відріжте кабель (якомога ближче до пристрою, наскільки зможете) і зніміть двері, щоб діти під час гри, не змогли отримати удар електричним струмом або закрити себе всередині.

- Перед початком експлуатації приладу, прочитайте уважно це керівництво і зберігайте його для звернення в майбутньому.
- Використовуйте цей прилад тільки за призначеною для цього метою, як описано в цьому керівництві. Цей прилад не повинен використовуватися людьми (включаючи дітей) з фізичними, чуттєвими або психічними порушеннями, а також особами з відсутністю досвіду і знань, якщо вони не знаходяться під наглядом або не отримали інструкції з використання приладу від особи, яка відповідає за їх безпеку.
- Попередження і Важливі інструкції з безпеки, що містяться в цьому керівництві, не охоплюють всі можливі умови та ситуації, які можуть відбутися. При установці, обслуговуванні та експлуатації Вашого приладу, ви відповідаєте за свої дії відповідно зі здоровим глуздом, з пересторогою і обачністю.
- Оскільки нижченаведені інструкції з експлуатації охоплюють різні моделі, характеристики Вашого холодильника можуть злегка відрізнятись від характеристик, описаних у цьому керівництві. У якості холодоагенту використовується R600a. Подивіться на ярлик компресора, розташований позаду приладу, або на паспортну табличку, розташовану усередині холодильника, щоб дізнатися, який холодоагент використовується в холодильнику. Якщо цей продукт містить горючий газ (холодоагент R600a), зверніться до місцевого уповноваженого органу з питання безпечної утилізації цього продукту.

- Щоб уникнути утворення вогненебезпечної суміші газ-повітря у разі витoku в контурі охолодження, розмір приміщення, де повинен розміщуватися прилад, може бути визначений залежно від кількості використовуваного холодоагента.

- Бризки холодоагенту з трубопроводу можуть призвести до спалаху і заподіяння травми очей. При витoku холодоагенту з трубопроводу не допускайте відкритого полум'я, видаліть всі горючі речовини від виробу і негайно провітріть приміщення.

Недотримання цих вимог може призвести до пожежі або вибуху.

- Не зберігайте у пристрої вибухонебезпечні предмети, як-от аерозольні балончики із займистими речовинами.

- При транспортуванні та встановленні приладу слід бути уважним, щоб не пошкодити деталі контуру охолодження.

Цей прилад містить невелику кількість холодоагенту ізобутан (R600a), який, хоча і має високий ступінь сумісності з навколишнім середовищем, також є паливним газом. При транспортуванні та встановленні приладу слід бути уважним, щоб не пошкодити деталі контуру охолодження.

- Погіршення якості ізоляції електричних частин може призвести до ураження електричним струмом або до пожежі.

- Не розміщуйте цей холодильник у місцях, що піддаються впливу прямих сонячних променів або теплоти від печей, кімнатних обігрівачів або інших приладів.

- Не підключайте прилади до одного й того ж щита живлення. Холодильник слід завжди підключати до своєї окремої електричної розетки, номінальна напруга якої відповідає таблиці паспортних даних.

Це забезпечує найбільш ефективну роботу приладу і запобігає перевантаженню ланцюгів проводки, що підвищує небезпеку пожежі внаслідок перегріву проводів.

- Якщо стіна розетка слабо закріплена, не вставляйте в неї вилку живлення.

Існує ризик ураження електричним струмом або пожежі.

- Не користуйтеся шнуром з тріщинами або слідами стирання по довжині або на кінцях шнура.

- Не тягніть, не згинайте занадто сильно шнур живлення.

- Не скручуйте, не робіть вузол на шнурі живлення.

- Не підвішуйте шнур живлення на металевому предметі, не кладіть на нього важкі предмети, не вставляйте шнур живлення між предметами, не утискує його в місце за приладом.

При переміщенні холодильника будьте уважні, щоб не зачепити або пошкодити шнур живлення.

Це може призвести до ураження електричним струмом або пожежі.

- Не користуйтеся аерозолями близько холодильника.

Використання аерозолів близько холодильника може викликати вибух чи пожежу.

- Перед використанням, цей холодильник повинен бути правильно встановлений і розташований у відповідності з керівництвом.

- Не встановлюйте холодильник у вологому місці або в місці, де він може контактувати з водою.

Погіршення якості ізоляції електричних частин може призвести до ураження електричним струмом або до пожежі.

- Підключайте вилку живлення в правильному положенні; шнур при цьому повинен звисати.

Якщо вилка живлення підключається в перевернутому стані, то провід може обірватися і викликати пожежу або призвести до ураження електричним струмом.

- Перевірте, щоб вилка живлення не була роздавлена або пошкоджена зворотною стороною холодильника.
- При переміщенні холодильника будьте уважні, щоб не зачепити або пошкодити шнур живлення.

Це створює небезпеку виникнення пожежі.

- Зберігайте пакувальні матеріали в недоступному для дітей місці.

Існує ризик смерті від задухи, якщо діти помістять туди свою голову.

- Прилад потрібно розташувати так, щоб була доступна вилка живлення.

Недотримання цих вимог може призвести до ураження електричним струмом або пожежі через витік струму.

- Не встановлюйте цей прилад поблизу нагрівача або горючого матеріалу.
- Не встановлюйте цей прилад у місці можливого витoku газу.

Це може призвести до ураження електричним струмом або пожежі.

- При наявності пилу або води в холодильнику, вийміть вилку живлення і зверніться до сервісного центру.

В іншому випадку існує ризик виникнення пожежі.

- Не ставте на прилад предмети (наприклад, білизну для прання, запалені свічки, запалені цигарки, посуд, хімічні речовини, металеві предмети, і т.п.).

Це може призвести до ураження електричним струмом, пожежі, вибуху, проблем з виробом або до травмування.

- Цей прилад потрібно правильно заземлити.
- Не можна заземлювати прилад на газопровід, пластиковий водопровід або телефонну лінію.

Ви повинні заземлити холодильник, щоб запобігти витоку живлення або ураження електричним струмом через витоки струму з холодильника.

Це може призвести до ураження електричним струмом, пожежі, вибуху, проблем з виробом.

Ніколи не вставляйте шнур живлення в розетку, яка неправильно заземлена; перевірте, щоб вона відповідала місцевим і національним стандартам.

- Якщо шнур живлення пошкоджено, задля уникнення небезпечних ситуацій його має замінити виробник, працівник сервісного центру чи кваліфіковані спеціалісти.

- Плавкий запобіжник в холодильнику повинен замінитися кваліфікованим фахівцем або обслуговуючою компанією.

Недотримання цих вимог може призвести до ураження електричним струмом або травмування.

- Вентиляційний отвір в корпусі приладу або монтажної конструкції має бути вільним від перешкод.

- Після встановлення приладу потрібно почекати протягом 2 годин.

- Рекомендується виконувати установку чи будь-яке обслуговування цього приладу кваліфікованим фахівцем або обслуговуючою компанією.

Недотримання цих вимог може призвести до ураження електричним струмом, пожежі, вибуху, проблем з виробом або до травмування.

- Не торкайтеся вологими руками вилки живлення.

Це може призвести до ураження електричним струмом.

- Не зберігайте предмети на верху приладу.

При відкритті або закритті дверей, предмети можуть впасти і спричинити травму і / або матеріальну шкоду.

- Не кладіть на холодильник предмети, заповнені водою.

При розливанні існує ризик пожежі або ураження електричним струмом.

- Не торкайтеся вологими руками внутрішніх стінок морозильної камери або продуктів, що зберігаються в морозильній камері.

Це може викликати обмороження.

розчинник, пропан і т.п.).

Цей холодильник придатний тільки для зберігання їжі.

Це може призвести до пожежі або вибуху.

- Не зберігайте в холодильнику фармацевтичні продукти, лабораторні наукові матеріали та інші продукти, чутливі до низьких температур.

Не зберігайте в холодильнику продукти, що вимагають суворого температурного контролю.

- Не кладіть у холодильник і не користуйтеся всередині нього електричні прилади, якщо вони не належать до типу, рекомендованого виробником.

- Якщо ви відчули запах хімікалій або дим, негайно вийміть вилку живлення і зверніться до сервісного центру.

- При наявності пилу або води в холодильнику, вийміть вилку живлення і зверніться до сервісного центру.

В іншому випадку існує ризик виникнення пожежі.

- Якщо виявлено витік газу, протягом декількох хвилин уникайте відкритого полум'я або потенційних джерел займання і повітря в приміщенні, де знаходиться прилад.
- Не використовуйте механічні пристрої чи інші засоби для прискорення процесу розморожування, крім тих, які рекомендовані виробником.
- Не допускайте пошкодження контуру охолодження.
- Не розпилюйте летючий матеріал, наприклад, інсектицид, на поверхню приладу.

Це не тільки представляє шкоду для людини, але може призвести до ураження електричним струмом, пожежі або проблем з виробом.

- Не користуйтеся в холодильнику феном. Не кладіть в холодильник запалену свічку для видалення неприємного запаху.

Це може призвести до ураження електричним струмом або пожежі.

- Заповнюйте ємність для води, лоток для льоду і водяні кубики тільки питною водою (мінеральною або очищеною водою).

Не заповнюйте ємність чаєм, соком або іншими напоями, тому що це може пошкодити холодильник.

- Не дозволяйте дітям висіти на дверях. В іншому випадку вони можуть отримати серйозні травми.

Існує ризик закриття дитини усередині холодильника. Не дозволяйте дітям проникати всередину холодильника.

- Не залишайте двері холодильника відкритими, коли холодильник знаходиться без нагляду, не дозволяйте дітям проникати всередину холодильника.
- Не дозволяйте маленьким дітям залазити всередину ящика.

Це може призвести до смерті від задухи або до травми.

- Не сідайте на двері морозильної камери.

Двері можуть зламатися і спричинити травму.

- Не використовуйте механічні пристрої чи інші засоби для прискорення процесу розморожування, крім тих, які рекомендовані виробником.

- Не допускайте пошкодження контуру охолодження.

- Не кладіть полицю холодильника зверху вниз.

Стопорний механізм полиці може не спрацювати.

Це може привести до травми через падіння скла полиці.

- У разі витоку газу (наприклад, пропану, зрідженого газу, і т.п.), негайно провітрить приміщення, не торкаючись вилки живлення. Не торкайтеся приладу або шнура живлення.

Не використовуйте вентилятор.

Виникнення іскри може призвести до вибуху або пожежі.

- Використовуйте тільки світлодіодні лампи, надані виробником або агентом з обслуговування.

- Не залишайте без нагляду дітей; не допускайте, щоб вони гралися з приладом.

- Будьте обережні, щоб пальці не потрапили в місця "защемлення"; зазори між дверима і шафою малі.

- Не дозволяйте дітям висіти на дверях. В іншому випадку вони можуть отримати серйозні травми.

- Існує ризик закриття дитини усередині холодильника. Не дозволяйте дітям проникати всередину холодильника.

- Пляшки слід зберігати щільно одна біля одної, щоб вони не впали.

- Цей виріб призначений тільки для зберігання продуктів харчування в побутових умовах.

- Ніколи не кладіть пальці або інші предмети в отвір кулера і лоток для льоду і корзину льодогенератора.

Це може призвести до травмування або матеріальних збитків.

- Не кладіть руки, ноги або металеві предмети (наприклад, палички для їжі) під низ або із зворотного боку холодильника.

Це може призвести до ураження електричним струмом або до травми.

Гострі краї можуть викликати травму.

- Не намагайтеся ремонтувати, розбирати або модифікувати прилад самостійно.

Не користуйтеся запобіжником, відмінним від стандартного (наприклад, мідним або сталевим дротом).

Якщо необхідний ремонт або переустановка приладу, зверніться до найближчого сервісного центру.

Недотримання цих вимог може призвести до ураження електричним струмом, пожежі, проблем з виробом або до травмування.

- Якщо прилад видає дивний шум, запах горілого або дим, негайно вийміть вилку живлення та зверніться до найближчого сервісного центру.

Недотримання цих вимог може призвести до ураження електричним струмом або пожежі.

- Вийміть шнур живлення з розетки перед заміною внутрішніх ламп холодильника

В іншому випадку існує ризик ураження електричним струмом.

- При утрудненнях із заміною елементів освітлення, звертайтеся до агента з обслуговування.
- Якщо прилади оснащені світлодіодними лампами, не розбирайте самостійно кришку та світлодіодну лампу.

Зверніться до свого агента з обслуговування.

- Надійно вставляйте вилку живлення в стінну розетку. Не користуйтеся ушкодженою вилкою живлення або шнуром живлення, а також погано закріпленою стінною розеткою.

- Не ставте на прилад контейнери, заповнені водою.

При розливанні існує ризик пожежі або ураження електричним струмом.

- Ніколи не дивіться прямо на світлодіодну УФ-лампу протягом тривалого часу.

Це може призвести до надмірного напруження зору через дії ультрафіолетових променів.

- Для максимально ефективного використання приладу:

Не кладіть продукти харчування дуже близько до вентиляційних отворів в задній стороні приладу, оскільки це може перешкодити вільну циркуляцію повітря в холодильній камері.

Перед тим як покласти в холодильник, оберніть належним чином продукт харчування або помістіть його в герметичний контейнер.

Не кладіть новий продукт харчування для заморозки поруч з вже замороженим продуктом.

- Не кладіть склянки, пляшки або напої в морозильну камеру.

Ємність може заморозитися і лопнути, що може призвести до травми.

- Дотримуйтесь максимальної дати зберігання та терміну придатності для заморожених продуктів.
- Якщо ви плануєте бути відсутніми менше трьох тижнів, немає необхідності вимикати живлення холодильника. Однак якщо ви плануєте бути відсутніми довше, необхідно витягти всі продукти з холодильника. Відключіть холодильник, очистіть його, промийте і висушіть.
- Не кладіть газовані або шипучі напої в морозильну камеру. Не кладіть в морозильну камеру пляшки або скляні ємності.

Коли їх уміст заморозити, скло може лопнути і викликати травму або матеріальний збиток.

- Не змінюйте функціональне призначення холодильника, не модифікуйте.

Виконання змін або модифікацій може призвести до травми і / або матеріального збитку. Будь-які зміни або модифікації, виконані третьою стороною на цьому комплектному приладі, не забезпечуються гарантійним обслуговуванням; при цьому компанія Постачальник не відповідає за проблеми, пов'язані з безпекою та шкодою, які можуть виникнути в результаті модифікації третьою стороною.

- Не блокуйте вентиляційні отвори.

Якщо вентиляційні отвори буде заблоковано, особливо пластиковим пакетом, холодильник може переохолодитися.

- Користуйтеся лише тим льодогенератором, що

поставляється з холодильником.

- Протріть надлишкову вологу всередині і залиште двері відчиненими.

В іншому випадку може утворитися цвіль і виникнути неприємний запах.

- При наявності води в холодильнику, вийміть вилку живлення і зверніться до сервісного центру.

- Не зберігайте рослинну олію на дверних полицках холодильника. Олія може загуснути, що ускладнить її використання та надасть їй неприємного смаку. Окрім цього, олія може підтікати з відкритої ємності, що може спричинити появу тріщин на дверній полицці. Найкраще зберігати відкриті ємності з рослинними оліями в темному прохолодному місці, наприклад у шафі або в комірчині.

Приклади рослинних олій: оливкова олія, кукурудзяна олія, лляна олія тощо.

- Не розбризкуйте миючі засоби безпосередньо на індикатор.

Літери на ньому можуть стертися.

- Якщо в прилад потрапили сторонні речовини, наприклад, вода, вийміть вилку живлення і зверніться до найближчого сервісного центру.

Недотримання цих вимог може призвести до ураження електричним струмом або пожежі.

- Регулярно видаляйте будь-які сторонні речовини, наприклад, пил або воду, з клем вилки живлення і точок контакту, користуючись сухою тканиною.

Вийміть вилку живлення з розетки і очистіть її сухою тканиною.

Недотримання цих вимог може призвести до ураження електричним струмом або пожежі.

- Не очищайте прилад безпосереднім розпиленням води на нього.
- Для очищення не користуйтеся бензолом, розчинником або хлоридом.

Вони можуть пошкодити поверхню приладу і створити небезпеку пожежі.

- Ніколи не кладіть пальці або інші предмети в отвір кулера.

Це може призвести до травмування або матеріальних збитків.

- ***Перед очищенням або обслуговуванням відключіть прилад від джерела живлення.***

Недотримання цих вимог може призвести до ураження електричним струмом або пожежі.

- Протирайте холодильник чистою губкою або м'якою ганчіркою, змоченою в теплій воді зі слабким миючим засобом.
- Не використовуйте абразивних або агресивних засобів для миття, зокрема аерозолів для миття вікон, засобів для відтирання плям, займистих речовин, соляної кислоти, воску для чищення, концентрованих миючих засобів, відбілювачів або засобів на основі нафтопродуктів для чищення зовнішніх поверхонь (дверцят і корпусу), пластмасових деталей, внутрішньої обшивки дверцят і камер холодильника та ущільнювачів.

- Перелічені засоби можуть призвести до пошкодження матеріалів.
- Не мийте скляні полиці та кришки теплою водою, коли вони холодні. Скляні полиці та кришки можуть зламатися від різкої зміни температури, а також від удару чи падіння.
- Залиште полки на місці, щоб діти не могли заповзати всередину.
- Перед утилізацією переконайтеся, що жодна з трубок позаду приладу не пошкоджена.
- У якості холодоагенту використовується R600a. Подивіться на ярлик компресора, розташований позаду приладу, або на паспортну табличку, розташовану усередині холодильника, щоб дізнатися, який холодоагент використовується в холодильнику. Якщо цей продукт містить горючий газ (холодоагент R600a), зверніться до місцевого уповноваженого органу з питання безпечної утилізації цього продукту. В якості ізолюючого продувального газу використовується циклопентан. Гازی в ізоляційному матеріалі вимагають виконання спеціальної процедури утилізації. Зверніться до місцевого уповноваженого органу з питання екологічно безпечної утилізації цього продукту. Перед утилізацією переконайтеся, жодна з трубок позаду приладу не пошкоджена. У відкритому просторі трубки можуть бути пошкоджені.
- При утилізації цього або інших холодильників, зніміть двері / дверні ущільнення, дверний замок, щоб діти або тварини не могли закритися зсередини. Не залишайте без нагляду дітей; не допускайте, щоб вони залазили і гралися з приладом.

При закриванні зсередини, дитина може отримати травму і задихнутися до смерті.

- Утилізуйте пакувальний матеріал для цього продукту екологічно чистим чином.

- Зберігайте пакувальні матеріали в недоступному для дітей місці, оскільки вони можуть бути небезпечні для дітей.

Якщо дитина одягне на голову пакет, то це може призвести до задухи.

- При відсутності електроживлення зверніться в місцеве відділення електричної компанії та дізнайтесь, як довго це триватиме.

Більшість випадків припинення подачі електроенергії триває не більше одної - двох годин, і не впливає негативно на температуру усередині холодильника. Проте Вам слід звести до мінімуму кількість відкритих дверей при відсутності електроживлення.

Якщо припинення подачі електроживлення триває більше 24 годин, вийміть всі заморожені продукти харчування.

- Прилад може не працювати належним чином (існує можливість розморожування продуктів або дуже висока температура в морозильній камері), якщо протягом тривалого періоду часу він працює в умовах нижче холодної межі температурного діапазону, на який розрахований холодильник.

- Не зберігайте продукт харчування, який легко псується при низькій температурі, наприклад, банани, дині.

- Підвищення температури при розморозці може відповідати вимогам ISO. Однак, якщо Ви хочете запобігти занадто сильному підвищенню температури замороженого продукту харчування при розморозці приладу, загорніть заморожений продукт у кілька шарів у папір.

- Будь-яке підвищення температури замороженого продукту харчування при розморозці може скоротити його термін зберігання.
- Не заморожуйте повторно заморожені продукти, які повністю розтанули.
- Встановлюйте прилад у прохолодному сухому приміщенні з відповідною вентиляцією. Перевірте, щоб прилад не піддавався впливу прямого сонячного світла і не знаходився поблизу безпосереднього джерела тепла (наприклад, радіатора).

Ніколи не закривайте вентиляційні отвори або решітки на приладі.

- Перед тим як покласти всередину теплий продукт харчування, охолодіть його.
- Для розморожування замороженого продукту, покладіть його в холодильник. Крім того, Ви можете використовувати низьку температуру заморожених продуктів для охолодження продуктів у холодильнику.
- Не залишайте двері приладу відкритими занадто довго, коли кладете або виймаєте продукт харчування.

Чим менше часу відкриті двері, тим менше льоду утворюється в морозильній камері.

- При встановленні залишайте зазор праворуч, ліворуч, ззаду і зверху.
Це допоможе зменшити споживання енергії і заощадити відповідні кошти.

Рекомендований розмір зазору :

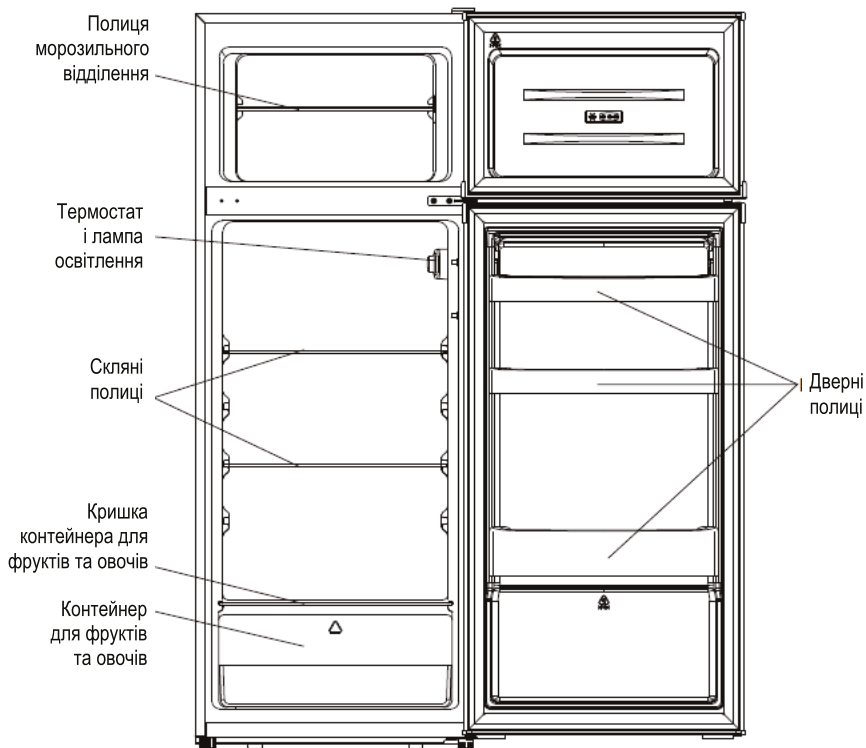
- Права, ліва і задня сторона: більше 50 мм
- Верхня сторона: понад 100 мм

- Для найбільш ефективного використання енергії, будь ласка, зберігайте всі внутрішні елементи, такі як корзини, ящики, полиці на своєму місці, як це поставляється виробником.

Цей пристрій призначений для використання в побутових і аналогічних умовах, наприклад:

- на кухнях для персоналу в магазинах, офісах і інших аналогічних умовах;
- на фермах і для використання клієнтами в готелях, мотелях і інших аналогічних умовах;
- у номерах з наданням сніданку;
- в організаціях громадського харчування та аналогічних умовах, де не передбачено роздрібну торгівлю.

Опис



Примітка:
Малюнок вище тільки для довідки.

Зміна положення дверей

Необхідний інструмент: хрестова викрутка, плоска викрутка, шестигранний ключ.

Переконайтеся, що пристрій відключений і порожній.

Для того щоб зняти двері, необхідно пристрій розвернути дверима від себе.

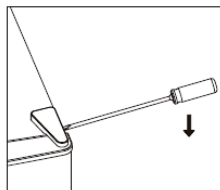
Ви повинні поставити пристрій на щось жорстке, щоб він не зміг ковзати під час процесу реверсування дверей.

Всі зняті деталі повинні бути збережені, щоб переставити двері.

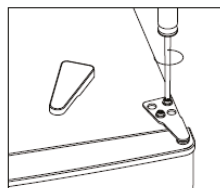
Не кладіть пристрій горизонтально, так як це може привести до пошкодження системи охолодження.

Краще щоб 2 людини приймали участь під час монтажу дверей.

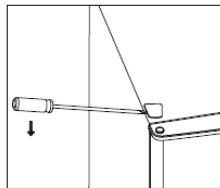
1. Обережно змініть кришку верхнього шарніра за допомогою плоскої викрутки.



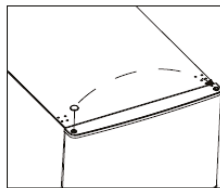
2. Відкрутіть верхній шарнір за допомогою викрутки.



3. Зніміть заглушку для отвору за допомогою плоскої викрутки.

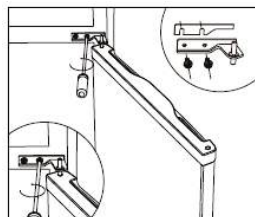


4. Переставте заглушку стрижня з лівого боку на правий бік. Потім підіміть верхні дверцята і покладіть їх на м'яку підкладку, щоб не подряпати.

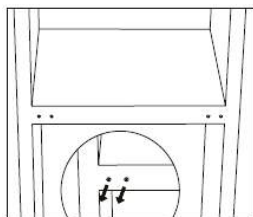


Зміна положення дверей

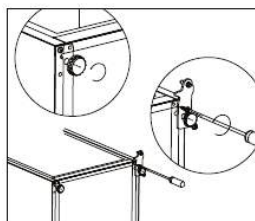
5. Викрутіть середній шарнір, зніміть нижні дверцята і покладіть їх на м'яку підкладку, щоб не подряпати.



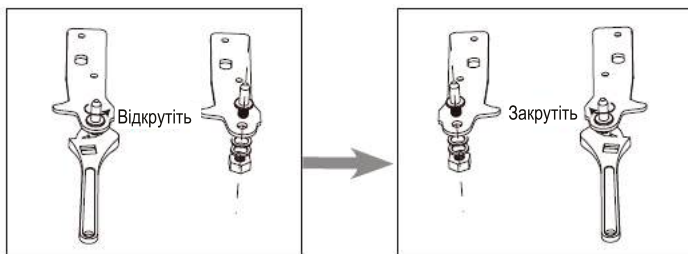
6. Переставте обидві заглушки середніх отворів з лівого боку на правий бік.



7. Покладіть пристрій тильною стороною на м'яку підкладку. Викрутіть нижній шарнір і регулювальну ніжку

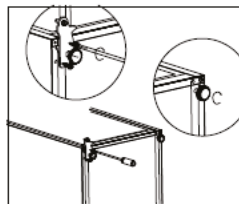


8. Викрутіть і зніміть штифт нижнього шарніра, переверніть кронштейн і встановіть його знову на місце.

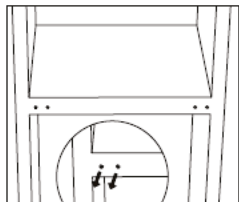


Зміна положення дверей

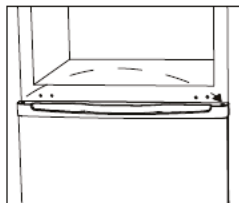
9. Встановіть шарнір з лівого боку, а опору для ніжки з правого боку. Потім прикрутіть обидві регулювальні ніжки.



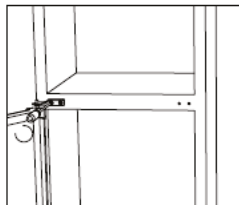
10. Переставте дві заглушки середніх отворів з лівого боку на правий бік.



11. Підніміть пристрій та встановіть дверцята на нижній шарнір. Переконайтеся, що стрижень нижнього шарніра вставлено в отвір дверцят. Потім переставте заглушку отвору шарніра нижніх дверцят з лівого боку на правий бік.

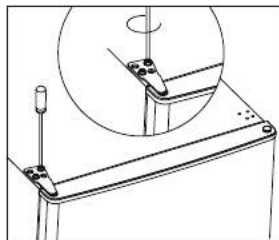


12. Встановіть середній шарнір.

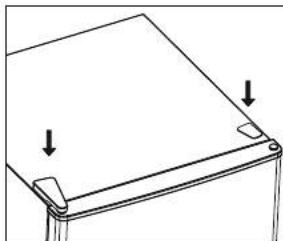


Зміна положення дверей

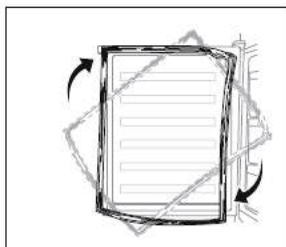
13. Встановіть верхні дверцята з верхнім шарніром.



14. Встановіть заглушку шарніра і заглушку отвору на верхній частині пристрою.

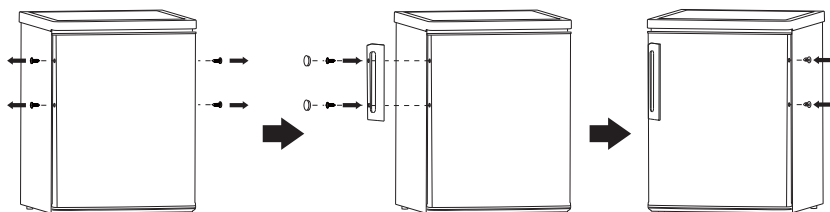


15. Від'єднайте ущільнювачі дверей від холодильної та морозильної камер, а потім знову приєднайте їх після перевертання



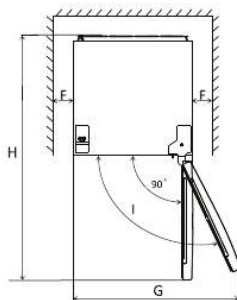
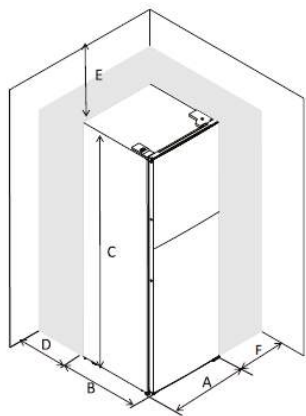
Установка

Встановіть дверну ручку



Необхідний простір

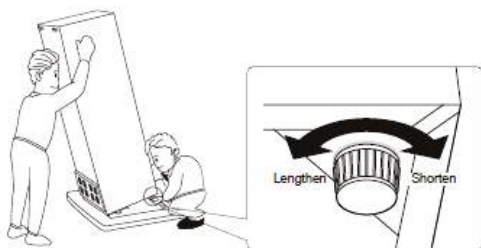
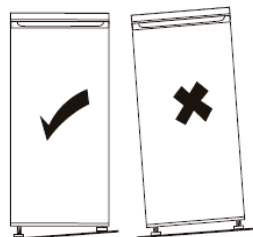
• Залиште достатньо місця для відчинення дверцят.



A	545
B	555
C	1430
D	min=50
E	min=50
F	min=50
G	1090
H	1110
I	135°

Для цього відрегулюйте дві передні регульовальні ніжки пристрою.

Якщо пристрій встановлено нерівно по горизонталі, дверцята і магнітні ущільнювачі не будуть щільно прилягати до корпусу.



Установка

Вибір місця

Розміщуйте холодильник там, де температура навколишнього повітря відповідає кліматичному класу, вказаному на паспортній таблиці камери:

Кліматичний клас	Навколишня температура
SN	+10°C to +32°C
N	+16°C to +32°C
ST	+16°C to +38°C
T	+16°C to +43°C

Розміщення

Пристрій слід встановлювати далеко від джерел тепла, таких як батареї, котли, прямі сонячні промені і т.д. Повітря має вільно циркулювати навколо пристрою. В ідеальному варіанті пристрій не повинен стояти під навісними шафами. Проте, якщо іншого варіанту установки немає, мінімальна відстань від верху пристрою до навісної шафи повинна бути, як мінімум, 100 мм. Точно вирівняти пристрій можна за допомогою регульованих передніх ніжок.



Попередження! Можливо, знадобиться відключити пристрій від джерела живлення. В такому випадку, після встановлення, до розетки повинен бути доступ.

Підключення до електромережі

Перед тим, як вставити вилку в розетку, перевірте, щоб напруга та частота, вказані на паспортній таблиці, відповідали напрузі та частоті вашої мережі. Пристрій необхідно заземлити. Для цього кабельна вилка оснащена контактом. Якщо ваша розетка не заземлена, підключіть пристрій до окремого заземлення відповідно до діючих норм, проконсультувавшись з кваліфікованим електриком. Виробник знімає з себе будь-яку відповідальність, якщо вищеописані заходи безпеки не були дотримані.

Даний холодильник відповідає вимогам Директив ЄС.

Щоденне використання

Перше використання

Чищення внутрішньої частини пристрою

Перед першим використанням пристрою помийте внутрішній відсік і всі внутрішні аксесуари теплою водою з невеликою кількістю нейтрального мила, щоб усунути типовий запах нового товару; далі добре висушіть. **ВАЖЛИВО!** Для миття не використовуйте миючі засоби чи абразивний порошок, оскільки так ви можете пошкодити поверхню.

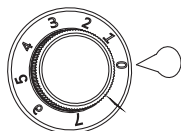
Налаштування температури.

Увімкніть ваш пристрій. Внутрішня температура контролюється термостатом. Є 8 режимів налаштування температури.

Режим 1 є найтеплішим режимом температури, режим 7 є

найхолоднішим, а режим 0 - прилад вимкнений.

Температурний режим, може бути некоректним у пристрої. (Якщо він знаходиться у спекотному місці, або ви досить часто відкриваєте двері).



Заморожування свіжих продуктів

Морозильне відділення підходить для заморожування свіжих продуктів та зберігання заморожених і швидкозаморожених продуктів протягом довгого часу. Свіжі продукти, які необхідно заморозити, кладіть в нижній відсік. Максимальна кількість продуктів, яку можна заморозити за 24 години, вказана у паспортній таблиці. Процес заморожування триває 24 години: протягом цього періоду не додавайте інші продукти.

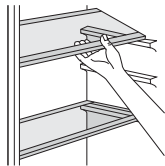
Зберігання заморожених продуктів

При першому використанні морозильної камери, чи після того, як камера довгий час не використовувалася, необхідно, перш ніж, заповнити відсік продуктами, включити камеру і дати їй попрацювати протягом, як мінімум, 2 годин на максимальних налаштуваннях.

ВАЖЛИВО! У випадку випадкового розморожування (наприклад, електроенергія була відсутня довше, ніж вказано в таблиці технічних характеристик в графі «час підвищення температури»), розморожені продукти необхідно швидко з'їсти або приготувати і знову заморозити.

Розморожування

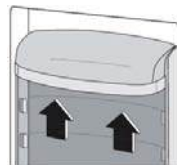
Швидкозаморожені чи заморожені продукти, перед споживанням, можна розморозити в холодильному відсіку чи при кімнатній температурі, залежно від того, скільки часу у вас є. Невеликі шматки продуктів можна навіть готувати замороженими, доставши прямо з морозильної камери. В такому випадку приготування займе більше часу.



Кубики льоду

Цей пристрій може бути забезпечений одним або більше лотками для виготовлення кубиків льоду.

Стінки холодильника забезпечені серією направляючих, так що полиці можуть бути розташовані за вашим бажанням.



Розміщення дверних лотків

Щоб дозволити зберігання харчових упаковок різних розмірів, дверні лотки можуть бути розміщені на різній висоті. Щоб переставити ці лотки треба: поступово тягнути вгору за напрямком стрілок, поки не знімете їх, потім змінити положення лотків відповідно до ваших вимог.

Щоденне використання

Корисні рекомендації та поради

Для максимально ефективного користування процесом заморожування, нижче наведені деякі важливі поради: Максимальна кількість продуктів, яку можна заморозити за 24 години, наведена в паспортній таблиці. Процес заморожування триває 24 години. Протягом цього часу не слід додавати ще продукти для заморожування. Заморожуйте лише високоякісні, свіжі та добре вимиті продукти. Розділіть продукти на невеликі порції, що дозволить швидше заморозити їх і далі розморозувати лише ту кількість продуктів, яка необхідна. Загорніть продукти в алюмінієву фольгу чи поліетиленові пакети; слідкуйте за тим, щоб упаковка була герметичною. Слідкуйте за тим, щоб свіжі не заморожені продукти не торкалися вже заморожених продуктів, уникаючи таким чином підвищення температури заморожених продуктів. Пісні продукти зберігаються краще і довше, ніж жирні; сіль скорочує строк зберігання продуктів. Фруктове морозиво та куби льоду, якщо їх їсти відразу після того, як дістає з морозильної камери, можуть стати причиною морозних опіків. Рекомендується вказувати на кожному окремому пакеті з замороженими продуктами дату заморожування, щоб ви могли вибирати необхідні продукти для споживання та слідкувати за строком зберігання.

Рекомендації щодо зберігання заморожених продуктів

Для максимально ефективного користування морозильною камерою: Впевніться, що продукти, заморожені в промислових умовах, зберігалися продавцем у належних умовах. Слідкуйте за тим, щоб якнайшвидше доставляти заморожені продукти з магазину в морозильник. Не відкривайте часто двері і не залишайте двері відкритими довше, ніж потрібно. Не зберігайте продукти довше, ніж рекомендується виробником продуктів.

Рекомендації щодо зберігання свіжих продуктів у холодильнику для максимально ефективного користування:

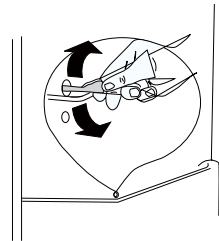
Не зберігайте у холодильнику продукти теплими та неохолоджені рідини, що випаровуються. Завжди закривайте продукти, особливо ті що мають сильний запах. Приготовлені продукти холодні страви мають бути закриті та розміщені на будь-якій полиці. Фрукти і овочі: повинні бути ретельно очищені і поміщені у спеціальний контейнер(и). Вершкове масло і сир: повинні бути поміщені у спеціальні герметичні контейнери або їх загортають в алюмінієву фольгу або поліетиленові мішки, щоб уникнути дотику з повітрям наскільки це можливо.

Пляшка молока повинна мати кришку і має зберігатися у дверних лотках. Банани, картопля, цибуля і часник, якщо вони не упаковані, не повинні зберігатися у холодильнику.

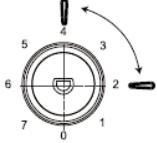
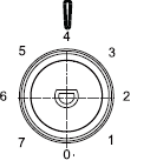
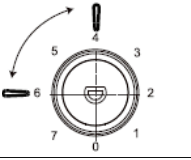
Чищення та прибирання

Очищення зливного отвору

Щоб уникнути заморожування крапель води у холодильному відділенні, періодично очищуйте зливний отвір, що на задній стінці холодильного відділення, як показано на малюнку.



Щоденне використання

Рекомендації щодо налаштування температури		
Температура у приміщенні	Морозильна камера	Холодильна камера
Літня (понад 38°C)	/	
		Налаштування на 2-4
Нормальна	/	
		Налаштування на 4
Зимова (нижче 16°C)	/	
		Налаштування на 4-6

Наведена вище інформація є рекомендованим для користувачів налаштуванням температури.

Вплив на зберігання харчових продуктів

- Відповідно до рекомендованих налаштувань найоптимальніший строк зберігання продуктів у холодильному відділенні - не більше 3 днів.
- Відповідно до рекомендованих налаштувань найоптимальніший строк зберігання продуктів у морозильному відділенні - не більше 1 місяця.
- У разі інших налаштувань найоптимальніший строк зберігання продуктів може бути меншим.

Щоденне використання

Чищення та прибирання

З гігієнічних причин внутрішній відсік пристрою та аксесуари, необхідно регулярно чистити.

УВАГА! Під час чищення пристрій необхідно відключити від мережі живлення, інакше існує небезпека ураження електричним струмом! Перед чищенням відключити пристрій і витягніть вилку з розетки, або виключіть автоматичний вимикач чи «пробку». Ніколи не мийте пристрій паровою мийною машиною. Волога може осісти на електричних елементах, що призведе до ураження електричним струмом! Гряча пара може пошкодити пластикові елементи. Перед включенням пристрій повинен бути сухим.

ВАЖЛИВО! Ефірні масла та органічні розчинники такі як: лимонний сік чи сік апельсинової цедри, масляна кислота, миючий засіб, можуть пошкодити пластикові елементи.

Не допускайте контакту ефірних масел та органічних розчинників з елементами пристрою.

Не використовуйте абразивні засоби для чищення.

Витягніть продукти з морозильника. Добре накрийте їх і покладіть в прохолодне місце. Виключіть пристрій і витягніть вилку з розетки, або виключіть автоматичний вимикач чи «пробку».

Помийте пристрій ззовні та зсередини, використовуючи м'яку тканину та теплу воду. Після цього промийте ще раз з чистою водою і насухо витріть. Після того, як все висло, включіть пристрій.

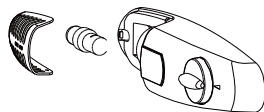
Розморожування морозильної камери

З часом в морозильній камері накопичується намерзлий лід. Його необхідно забирати. Ніколи не видаляйте його з випарника за допомогою гострих металевих інструментів, так як ви можете пошкодити камеру. Замість цього, коли лід стане дуже товстим, виконайте наступні процедури:

- витягнути вилку з розетки;
- вийняти всі продукти, обернути їх у кілька шарів газетного паперу і покласти у прохолодне місце;
- тримати двері відкритими та розмістити лоток під пристроєм для збору талої води; коли лід розтане повністю, висушити ретельно пристрій зсередини;
- знову вставити вилку з розетки, для того щоб пристрій почав працювати.

Заміна лампи освітлення

⚠ Увага! Перед заміною лампи, ви повинні відключити пристрій від мережі електроживлення.



Технічна характеристика лампи вказана у паспортній таблиці.

Дотримуйтесь нижче наведеного процесу заміни лампи:

1. Встановіть регулятор термостату у позицію «0», щоб вимкнути пристрій.
2. Переконайтеся, що пристрій відключений від мережі електроживлення.
3. Відкрутіть гвинт з кришки лампи.
4. Витягніть кришку лампи.
5. Відкрутіть лампу.
6. Встановіть нову лампу в зворотньому порядку, потім встановіть кришку лампи на місце та прикрутіть її гвинтом.
7. Підключіть пристрій до мережі та поверніть регулятор термостату праворуч.

Щоденне використання

Виявлення та усунення несправностей



Увага! Перед пошуком та усуненням несправностей відключіть камеру від електричної мережі. Пошук та усунення несправностей, які не згадуються в даній інструкції, проводяться кваліфікованим електриком чи компетентною особою. Важливо! При нормальній експлуатації морозильної камери чути певний шум (компресор, циркуляція холодильного агента).

Проблема	Можлива причина	Вирішення
Пристрій не працює	Вилка вставлена в розетку не щільно	Вставте вилку в розетку
	Перегорів або вийшов з ладу плавкий запобіжник	Перевірте запобіжник; за необхідності, замініть
	Зламалась розетка	Таку несправність повинен усунути електрик
Камера занадто сильно морозить	Температура налаштована на занадто холодний режим або поставлена на максимум	На деякий час налаштуйте температуру на тепліший режим
Продукти не заморожуються, як треба	Неправильно виставлена температура	Звіртеся з розділом, де описуються температурні налаштування
	Двері були занадто довго відкриті	Відкривайте двері не більше ніж це необхідно
	За останні 24 години в камеру поклали велику кількість теплих продуктів	На деякий час налаштуйте температуру на холодніший режим
	Пристрій знаходиться поблизу джерела тепла	Звіртеся з розділом, де описуються правильне розташування
На ущільнювачі дверей утворився товстий шар льоду	Двері закриваються не герметично	Злегка розігрійте місця утворення льоду феном (фен виставлен на холодне повітря). Одночасно рукою вирівняйте ущільнювач так, щоб він правильно прилягав
Незвичний шум	Пристрій не вирівняний	Відрегулювати ніжки
	Пристрій торкається стіни чи інших предметів	Злегка відсуньте пристрій
	Якийсь елемент, наприклад, трубка, позаду пристрою торкається іншого елемента пристрою чи стіни	За необхідності, обережно відігніть такий елемент, щоб він нічого не торкався

Якщо несправність виникла знову, зв'яжіться з Сервісним центром. Ці дані допоможуть вам у виявленні та усуненні несправностей. Для зручності, всі необхідні дані з паспортної таблиці ви можете записати тут.

Догляд та чищення

Перед чищенням вимкніть пристрій і витягніть з розетки кабель.

Забороняється чистити пристрій металевими предметами.

Не відколуйте лід гострими предметами. Для цього використовуйте пластикову лопатку.

Регулярно перевіряйте дренажний злив в холодильному відсіку, в який стікає тала вода. Якщо необхідно, прочищайте злив.

Якщо злив заблокований, вода буде збиратись всередині пристрою.

Обслуговування


Усі електротехнічні роботи, необхідні для обслуговування пристрою,


повинні виконуватися кваліфікованим електриком чи компетентною особою.

Даний виріб повинен обслуговуватися авторизованим Сервісним центром;


мають використовуватись лише оригінальні запасні частини.

Охорона навколишнього середовища

 Даний пристрій не містить газів, які руйнують озоносферу, ні в контурі системи охолодження, ні в ізоляційних матеріалах. Пристрій забороняється утилізувати разом з побутовим сміттям. Піноізоляція містить займисті гази: пристрій необхідно утилізувати відповідно до вказівок, отриманих від місцевих органів влади. Намагайтеся не пошкодити блок охолодження, особливо теплообмінник.

 Знак на виробі чи упаковці вказує, що даний виріб не можна відносити до побутових відходів. Замість цього його необхідно відправляти до відповідного пункту збору відходів електричного та електронного обладнання. Дотримання вказівок щодо правильної утилізації допоможе запобігти потенційному негативному впливу на навколишнє середовище та здоров'я людей; в інакшому разі неправильна утилізація призводить до негативних наслідків. Для отримання більш детальної інформації щодо утилізації даного виробу зв'яжіться з органами місцевої влади, службою з утилізації побутових відходів чи магазином, в якому ви купили товар.

Пакувальні матеріали

 Матеріали, позначені знаком, є оборотними.

Для їх утилізації викидайте такі матеріали у відповідні контейнери.

Утилізація пристрою

1. Витягніть штепсельну вилку з розетки.
2. Обріжте кабель і здайте в утиль.

Модель: Hölmer HTF-043SS

Найменування	Характеристики
Загальний/корисний об'єм	209/205 л
Загальний/корисний об'єм холод. камери	169/168 л
Загальний/корисний об'єм морозильної камери	40/37 л
Температура охолодження холодильника, t°	від 2°C до +10°C
Температура охолодження мороз. камери, t°	від -12°C до -24°C
Система розморожування	статична (крапельна)
Потужність заморожування	3 кг/24 год
Автономне збереження холоду	20 год
Управління, тип	механічне
Розташування морозильної камери	верхнє
Тип розморожування холодильної камери	ручний
Тип розморожування морозильної камери	ручний
Підсвічування	так
Клас енергоспоживання	A+
Хладагент, тип	R600a
Потужність	100 Вт
Рівень шуму, дБ	42
Кліматичний клас	N/ST
Полиця	3 шт
Матеріал полиць	загартоване скло
Контейнер для овочів	1 шт
Матеріал контейнера	прозорий пластик
Регулювання ніжок	так
Колір	сірий
Дверцята	1 шт
Компресори, кількість	1 шт
Напруга	220-240В, 50Гц
Довжина кабелю	1,6 м
Вага нетто	38 кг
Вага брутто	42 кг
Розмір виробу (ШхДхВ)	545x580x1430 мм
Розмір упаковки (ШхДхВ)	575x590x1460 мм

Комплектація:

Холодильник - 1 шт.

Лоток для яєць - 1 шт.



Лоток для льоду - 1 шт.



